

REGULAMIN ORGANIZACYJNY *Cieszyńskiego Pogotowia Ratunkowego* (tekst jednolity)

Niniejszy regulamin opracowano na podstawie art. 24 ustawy z dnia 15.04.2011 r. o działalności leczniczej (Dz.U. 2016. 1638 ze zm.) i określa organizację oraz warunki udzielania świadczeń zdrowotnych przez Cieszyńskie Pogotowie Ratunkowe.

I. PODMIOT

1. *Cieszyńskie Pogotowie Ratunkowe*, zwane dalej (w skrócie) „*CPR*” jest samodzielnym publicznym zakładem opieki zdrowotnej.
2. Siedziba *CPR* mieści się w Cieszynie
3. Adres siedziby *CPR* : 43-400 Cieszyn, ul. Bielska 22

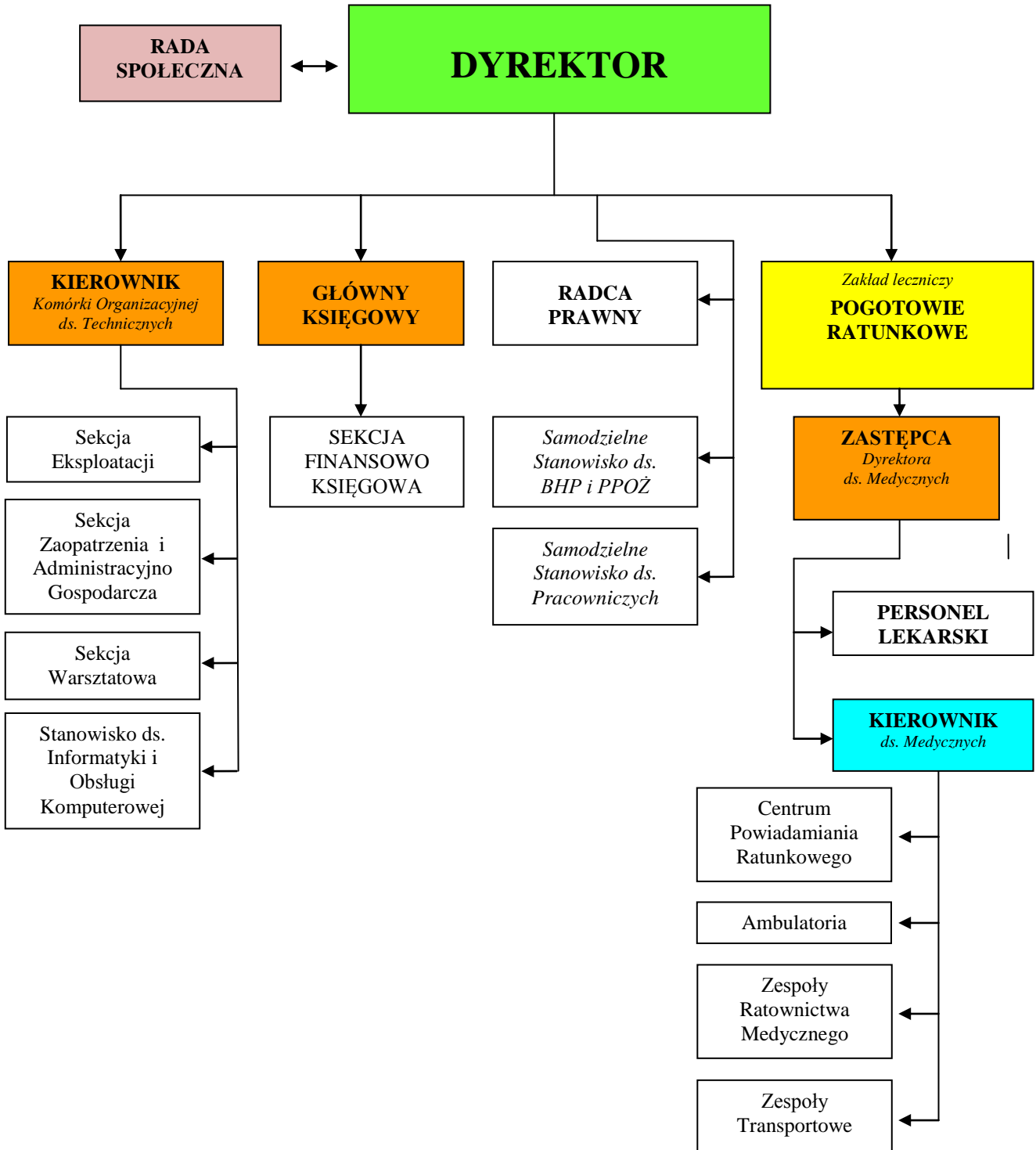
II. CELE I ZADANIA

1. Podstawowym celem *CPR* jest udzielanie świadczeń zdrowotnych i promocja zdrowia.
2. **Świadczeniem zdrowotnym** są działania służące zachowaniu, ratowaniu, przywracaniu lub poprawie zdrowia oraz inne działania medyczne wynikające z procesu leczenia lub przepisów odrębnych regulujących zasady ich wykonywania.
3. *CPR* prowadzi także szkolenia z zakresu udzielania pierwszej pomocy oraz zabezpiecza medycznie uroczystości i imprezy masowe o charakterze rekreacyjnym, sportowym itp.
4. Pracownicy *CPR* z uwzględnieniem wymogów prawnych czynnie uczestniczą w procesie podnoszenia jakości świadczonych usług.
5. Do zadań *CPR* należy:
 - 1) udzielanie świadczeń zdrowotnych z zakresu państwowego ratownictwa medycznego,
 - 2) udzielanie świadczeń ambulatoryjnych w zakresie POZ,
 - 3) świadczenie usług transportu sanitarnego

III. STRUKTURA ORGANIZACYJNA

1. Dyrektor Cieszyńskiego Pogotowia Ratunkowego jest przełożonym wszystkich pracowników i samodzielnie zarządza *CPR* oraz podejmuje decyzje dotyczące jego funkcjonowania .
2. W skład organizacyjny *CPR* wchodzi:
 - 2.1 Zakład leczniczy „*Pogotowie Ratunkowe*”
 - 2.2 Komórki organizacyjne
 - 2.3 Sekcje
 - 2.4 Samodzielne stanowiska o charakterze administracyjno - gospodarczym
3. Schemat organizacyjny *CPR* i zakładu leczniczego *Pogotowie Ratunkowe* przedstawia poniższy schemat:

SCHEMAT ORGANIZACYJNY
Cieszyńskiego Pogotowia Ratunkowego i
zakładu leczniczego „Pogotowie Ratunkowe”



4. Skróty stosowane w CPR :

Lp.	Nazwa komórki / stanowisko	Skrót
1	Dyrektor	DN
2	Z-ca Dyrektora ds. Medycznych	DM
3	Główny Księgowy	GK
4	Kierownik Komórki Organizacyjnej ds. Technicznych	DT
5	Stanowisko ds. Pracowniczych	IA
6	Stanowisko ds. BHP i PPOŻ	BHP
7	Radca Prawny	RP
8	Kierownik ds. Medycznych	KM
9	Sekcja Finansowo- Księgowa	DK
10	Sekcja Eksploatacji	IE
11	Centrum Powiadamiania Ratunkowego	CD

IV. RODZAJ DZIAŁALNOŚCI LECZNICZEJ I ZAKRES UDZIELANYCH ŚWIADCZEŃ ZDROWOTNYCH

1. Rodzajem działalności leczniczej prowadzonej przez CPR są ambulatoryjne świadczenia zdrowotne.
2. Zakres udzielanych świadczeń zdrowotnych przez CPR:
 - 1) całodobowe udzielanie świadczeń zdrowotnych z zakresu państwowego ratownictwa medycznego w stanach polegających na nagłym lub przewidywanym w krótkim czasie pojawieniu się objawów pogarszania zdrowia, którego bezpośrednim następstwem może być poważne uszkodzenie funkcji organizmu lub uszkodzenie ciała bądź utrata życia, wymagające podjęcia natychmiastowych medycznych czynności ratunkowych i leczenia,
 - 2) udzielanie świadczeń ambulatoryjnych z zakresu nocnej i świątecznej podstawowej opieki zdrowotnej, w tym również opieki wyjazdowej,
 - 3) świadczenie usług transportu sanitarnego na podstawie umów z Narodowym Funduszem Zdrowia oraz innych umów i zleceń indywidualnych,
 - 4) profilaktyka i promocji zdrowia,
 - 5) przygotowywanie osób do wykonywania zawodów medycznych oraz prowadzenia kursów i szkoleń z zakresu ratownictwa medycznego, na zasadach określonych w odrębnych przepisach.
3. Działalność podmiotu leczniczego CPR i zakładu leczniczego *Pogotowie Ratunkowe* jest tożsama w zakresie wykonywanej działalności leczniczej.

V. MIEJSCE UDZIELANIA ŚWIADCZEŃ ZDROWOTNYCH

1. Zespoły Ratownictwa Medycznego udzielają świadczeń zdrowotnych w stanach nagłego zagrożenia w miejscu zdarzenia poprzez medyczne czynności ratunkowe. Miejsce zdarzenia, to miejsce w którym nastąpiło zdarzenie/wypadek powodujące stan nagłego zagrożenia zdrowotnego oraz obszar na którym rozciągają się jego skutki.
2. Świadczenia zdrowotne z zakresu podstawowej opieki zdrowotnej są udzielane w ambulatoriach CPR oraz w miejscu zamieszkania pacjenta.

3. W zakresie transportu sanitarnego miejsce udzielenia świadczenia wynika z dyspozycji lekarza lub osoby zamawiającej odpłatne świadczenie transportu sanitarnego, bądź zawartych umów.
4. Lokalizację poszczególnych zespołów i miejsca prowadzenia opieki ambulatoryjnej przez CPR przedstawia poniższa tabela

<i>Lp.</i>	<i>Nazwa placówki CPR</i>	<i>Miejsce prowadzenia działalności</i>	<i>Nazwa komórki organizacyjnej</i>
1.	<u>CPR-Stacja Cieszyn</u>	43-400 Cieszyn, ul. Bielska 22	Zespół Ratownictwa Medycznego <i>SPECJALISTYCZNY „S”</i>
			Zespół Ratownictwa Medycznego <i>PODSTAWOWY „P”</i>
			Zespoły Transportowe
2.	<u>CPR-Stacja Skoczów</u>	43-430 Skoczów, ul. Krzywa 4	Zespół Ratownictwa Medycznego <i>SPECJALISTYCZNY „S”</i>
			Ambulatorium
3.	<u>CPR-Stacja Wisła</u>	46-460 Wisła, ul. Dziechcinka 4	Zespół Ratownictwa Medycznego <i>PODSTAWOWY „P”</i>
			Ambulatorium
4.	<u>CPR-Stacja Zebrzydowice</u>	43-410 Zebrzydowice ul. Kochanowskiego 28	Zespół Ratownictwa Medycznego <i>PODSTAWOWY „P”</i>
			Ambulatorium
5.	<u>CPR-Stacja Istebna</u>	43-470 Istebna Istebna 751	Zespół Ratownictwa Medycznego <i>SPECJALISTYCZNY „S”</i>
6.	<u>Centrum Powiadamiania Ratunkowego</u>	43-450 Ustroń ul. Wczasowa 12	Centrum Dyspozytorskie
7.	<u>CPR-Stacja Strumień</u>	43-246 Strumień ul. 1-go Maja 17	Zespół Ratownictwa Medycznego <i>PODSTAWOWY „P”</i>

VI. PRZEBIEG PROCESU UDZIELANIA ŚWIADCZEŃ ZDROWOTNYCH

1. Świadczenia zdrowotne udzielane są przez :
 - a) Zespoły Ratownictwa Medycznego:
 - Specjalistyczne
 - Podstawowe
 - b) Ambulatoria,
 - c) Zespoły transportu sanitarnego
 - d) Centrum Powiadamiania Ratunkowego
2. Zespoły Ratownictwa Medycznego oraz Centrum Powiadamiania Ratunkowego udzielają świadczeń zdrowotnych codziennie, całodobowo we wszystkie dni tygodnia.
3. Przyjmowanie zgłoszeń dotyczących wyjazdów zespołów ratownictwa medycznego następuje telefonicznie poprzez Skonsolidowaną Dyspozytornię Medyczną Bielskiego Pogotowia Ratunkowego w którym dyżur pełnią dyspozytorzy medyczni.
4. Dyspozytor Bielskiego Pogotowia Ratunkowego wydaje dyspozycje realizacji zlecenia wyjazdu do zespołów ratownictwa medycznego Cieszyńskiego Pogotowia Ratunkowego
5. Zespół wyjazdowy udaje się niezwłocznie na miejsce wezwania.
6. W miejscu wezwania zespół ratownictwa medycznego niezwłocznie rozpoczyna medyczne czynności ratunkowe. O sposobie przebiegu akcji decyduje kierownik zespołu .
7. Podczas prowadzenia medycznych czynności ratunkowych kierujący pozostaje w kontakcie z dyspozytorem medycznym i może zasięgnąć opinii lekarza wskazanego przez dyspozytora .
8. Zespół ratownictwa medycznego transportuje osobę w stanie nagłego zagrożenia zdrowotnego do najbliższego, pod względem czasu dotarcia, szpitalnego oddziału ratunkowego lub do szpitala wskazanego przez dyspozytora medycznego lub lekarza koordynatora ratownictwa medycznego.
9. W przypadku, gdy u osoby w stanie nagłego zagrożenia zdrowotnego zostanie stwierdzony stan, który zgodnie ze standardami postępowania wymaga transportu z miejsca zdarzenia bezpośrednio do szpitala, w którym znajduje się centrum urazowe albo do jednostki organizacyjnej szpitala wyspecjalizowanej w zakresie udzielania świadczeń zdrowotnych niezbędnych dla ratownictwa medycznego lub, gdy tak zadecyduje lekarz systemu obecny na miejscu zdarzenia, osobę taką transportuje się bezpośrednio do wskazanego szpitala, w którym znajduje się centrum urazowe albo wskazanej jednostki organizacyjnej szpitala wyspecjalizowanej w zakresie udzielania świadczeń zdrowotnych niezbędnych dla ratownictwa medycznego.
10. Lekarz *CPR* nie zleca badań laboratoryjnych ani konsultacji u lekarza specjalisty, bądź w oddziale szpitalnym, ma jednak prawo skierować pacjenta do dalszego leczenia, jeśli stan pacjenta tego wymaga.
11. W Ambulatorium udziela się świadczeń zdrowotnych zgodnie z umową z Narodowym Funduszem Zdrowia.

12. Pacjentom zgłaszającym się do ambulatorium świadczenia są udzielane zgodnie z kolejnością przybycia, chyba że stan zdrowia wymaga natychmiastowej interwencji.
13. Świadczenia transportu sanitarnego udzielane są w oparciu o umowę z Narodowym Funduszem Zdrowia, która obejmuje przewozy planowe realizowane na zlecenie lekarza POZ. Pozostałe usługi transportowe wykonywane są na indywidualne zlecenie/umowę.

VII. ORGANIZACJA I ZADANIA POSZCZEGÓLNYCH KOMÓREK ORGANIZACYJNYCH CPR i POGOTOWIA RATUNKOWEGO

1. Funkcjonowanie CPR opiera się na zasadzie jednoosobowego kierownictwa, służbowego podporządkowania, podziału czynności służbowych i indywidualnej odpowiedzialności za wykonanie powierzonych zadań.
2. Dyrektor zarządza CPR oraz Pogotowiem Ratunkowym przy pomocy:
 - 1) Z-cy Dyrektora ds. Medycznych,
 - 2) Działu finansowo-księgowego,
 - 3) Działu technicznego
3. Do zadań Pogotowia Ratunkowego należy w szczególności:
 - 1) organizacja świadczeń medycznych z zakresu ratownictwa medycznego, podstawowej opieki zdrowotnej i transportu sanitarnego
 - 2) dbałość o wysoki poziom usług medycznych,
 - 3) konsultacja wybranych przypadków, zdarzeń medycznych,
 - 4) prowadzenie szkoleń personelu medycznego,
 - 5) nadzór nad dokumentacją medyczną oraz przeprowadzanie kontroli kart wyjazdowych i pozostałej dokumentacji medycznej,
 - 6) gospodarka lekami i artykułami medycznymi w zakładzie,
 - 7) dbanie o stan sanitarno- higieniczny,
 - 8) rozpatrywanie uwag i skarg pacjentów oraz wprowadzanie w życie ich zasadnych postulatów,
4. Do zadań działu/pionu finansowo-księgowego należy :
 - 1) prowadzenie rachunkowości CPR zgodnie z obowiązującymi przepisami oraz wewnętrzną polityką rachunkowości,
 - 2) kontrola zgodności operacji gospodarczych i finansowych z planem finansowym,
 - 3) archiwizowanie dokumentów księgowych,
 - 4) prowadzenie gospodarki finansowej CPR zgodnie z zasadami określonymi w ustawie o działalności leczniczej, ustawie o finansach publicznych,
 - 5) przestrzeganie zasad rozliczeń pieniężnych i ochrony wartości pieniężnych,
 - 6) terminowe ściąganie należności i dochodzenie roszczeń spornych oraz terminowe regulowanie zobowiązań,
 - 7) sporządzanie planu finansowego w oparciu o współpracę ze wszystkimi komórkami organizacyjnymi oraz kontrola jego wykonania,
 - 8) sporządzanie sprawozdawczości finansowej, podatkowej,

5. Do zadań działu/pionu technicznego należy:
 - 1) zapewnienie prawidłowej eksploatacji urządzeń mechanicznych, teleinformatycznych, łączności, sprzętu i aparatury medycznej oraz pojazdów samochodowych,
 - 2) opracowywanie projektów, planów i programów rozwojowych wraz z ich realizacją,
 - 3) ustalanie potrzeb w zakresie wyposażenia i zaopatrzenia, pod względem ilości oraz jakości,
 - 4) realizacja planów poprawy bezpieczeństwa przeciwpożarowego i planów zaopatrzenia w sprzęt gaśniczy oraz nadzór nad przestrzeganiem obowiązujących przepisów PPOŻ. w odniesieniu do komórek bezpośrednio nadzorowanych.
 - 5) przestrzeganie przepisów w zakresie bezpieczeństwa i higieny pracy oraz przepisów p/poż

VIII. WARUNKI WSPÓLDZIAŁANIA Z INNYMI PODMIOTAMI

1. CPR współdziała z innymi placówkami służby zdrowia, policją, strażą pożarną, strażą miejską, strażą graniczną tworząc zintegrowany system ratownictwa.
2. Nadzór merytoryczny nad procesem udzielania świadczeń zdrowotnych w CPR pełni Z-ca Dyrektora ds. Medycznych
3. Nadzór merytoryczny zewnętrzny nad procesem udzielania świadczeń zdrowotnych pełni Narodowy Fundusz Zdrowia oraz Wojewoda Śląski.
4. Nadzór lub kontrolę wybranych zagadnień lub świadczeń zdrowotnych Dyrektor CPR może powierzyć wybranym specjalistom lub instytucjom .

IX. WYSOKOŚĆ OPŁAT ZA UDOSTĘPNIANIE DOKUMENTACJI MEDYCZNEJ

1. CPR prowadzi i przechowuje dokumentację medyczną zgodnie z obowiązującymi przepisami prawa, zapewniając przy tym ochronę danych osobowych.
2. CPR udostępnia dokumentację medyczną wyłącznie osobom i podmiotom uprawnionym, zgodnie z obowiązującymi przepisami prawa.
3. Opłaty za udostępnienie dokumentacji medycznej poprzez sporządzenie jej wyciągów, odpisów lub kopii wynoszą:
 - sporządzenie wyciągu lub odpisu dokumentacji medycznej - 6,00 zł/str. (netto)
 - sporządzenie kserokopii dokumentacji medycznej - 0,20 zł/str. (netto)
 - koszty przesyłki naliczane są zgodnie z aktualnymi cenami niniejszych usług
 - udostępnianie oryginału dokumentacji do wglądu w siedzibie CPR - **bezpłatnie**

CPR prowadzi dokumentację medyczną w formie papierowej i nie udostępnia jej na informatycznych nośnikach danych.

X. ORGANIZACJA PROCESU UDZIELANIA ŚWIADCZEŃ ZDROWOTNYCH W PRZYPADKU POBIERANIA OPŁAT

1. Świadczenia zdrowotne udzielane są **bezpłatnie** osobom ubezpieczonym w Narodowym Funduszu Zdrowia oraz osobom uprawnionym na podstawie innych ustaw, chyba że przepis szczególny przewiduje odpłatność.
2. Żadne okoliczności nie mogą stanowić podstawy do odmowy udzielenia świadczeń zdrowotnych, jeżeli osoba zgłaszająca się do CPR potrzebuje natychmiastowego udzielenia świadczeń zdrowotnych ze względu na zagrożenie życia lub zdrowia.
3. Osobom nieubezpieczonym lub nieuprawnionym naliczana jest opłata za udzielone świadczenie zdrowotne zgodnie z obowiązującym cennikiem CPR.
4. Osobom nietrzeźwym, niezależnie od ubezpieczenia świadczenia udzielane są odpłatnie, łącznie z pobraniem opłaty za badanie na zawartość alkoholu we krwi, jeżeli jedyną i bezpośrednią przyczyną zdarzenia było spożycie alkoholu.
5. Opłaty osób nieubezpieczonych oraz nieuprawnionych do bezpłatnych świadczeń medycznych realizowane będą poprzez opłatę za pomocą przelewu bankowego.

XI. WYSOKOŚĆ OPŁAT ZA UDZIELANE ŚWIADCZENIA ZDROWOTNE INNE NIŻ FINANSOWANE ZE ŚRODKÓW PUBLICZNYCH

Wysokość opłat za świadczenia zdrowotne oraz inne świadczenia realizowane odpłatnie określa cennik stanowiący załącznik do niniejszego Regulaminu.

XII. SPOSÓB KIEROWANIA CPR

1. Kierownikiem CPR jest Dyrektor.
2. Dyrektor zarządza CPR i Pogotowiem Ratunkowym przy pomocy:
 - 1) Zastępcy Dyrektora ds. Medycznych,
 - 2) Głównego Księgowego,
 - 3) Kierownika Komórki Organizacyjnej ds. Technicznych

W razie nieobecności Dyrektora zastępstwo pełni Zastępca Dyrektora ds. Medycznych, a w przypadku również jego nieobecności – Kierownik Komórki Organizacyjnej ds. Technicznych.
3. Dyrektorowi podlegają bezpośrednio :
 - 1) Zastępca Dyrektora ds. Medycznych,
 - 2) Główny Księgowy,
 - 3) Kierownik Komórki Organizacyjnej ds. Technicznych,
 - 4) Stanowisko ds. Pracowniczych,
 - 5) Stanowisko ds. BPH i P.POŻ.
4. Zastępca Dyrektora ds. Medycznych odpowiada za działalność CPR i prawidłową współpracę w zakresie świadczeń zdrowotnych i innymi podmiotami.
Zastępcy Dyrektora ds. Medycznych podlegają bezpośrednio:
 - 1) Personel Lekarski
 - 2) Kierownik ds. Medycznych

W razie nieobecności Zastępcy Dyrektora ds. Medycznych, zastępstwo pełni Kierownik ds. Medycznych.

5. Kierownik ds. Medycznych odpowiada bezpośrednio za:
 - 1) Ambulatoria
 - 2) Zespoły wyjazdowe
 - 3) Centrum Powiadamiania Ratunkowego
6. Działem Księgowo-Finansowym kieruje Główny Księgowy, któremu podlega sekcja finansowo księgową. W razie jego nieobecności zastępstwo pełni *Zastępca Głównego Księgowego*.
7. Kierownik Komórki Organizacyjnej ds. Technicznych współdziała w zakresie opracowywania planów roboczych i wieloletnich, dotyczących rozbudowy, rozwoju i działalności zakładu. Podlegają mu bezpośrednio:
 - 1) Sekcja eksploatacji
 - 2) Sekcja warsztatowa
 - 3) Sekcja zaopatrzenia i administracyjno gospodarcza
 - 4) Stanowisko ds. informatyki i obsługi komputerowej
8. Kierownicy oraz osoby zatrudnione na indywidualnych stanowiskach organizują, kierują i nadzorują pracę podporządkowanych im komórek lub działów.
9. Osoby, o których mowa w ust. 8, ponoszą odpowiedzialność wobec Dyrektora za prawidłową organizację, skuteczną realizację zadań oraz za wykonanie zarządzeń, decyzji i poleceń kierownictwa *CPR*.
10. Szczegółowe zadania poszczególnych stanowisk pracy zostały zawarte w zakresach obowiązków.

XIII. POZOSTAŁE ŚWIADCZENIA WYKONYWANE PRZEZ *CPR*

Niezależnie od świadczeń o których mowa w Rozdziale II Regulaminu, *CPR* wykonuje następujące usługi w zakresie działalności gospodarczej:

- 1) Świadczenie usług transportu sanitarnego osobom prywatnym (indywidualnym),
- 2) Zabezpieczanie medyczne uroczystości i imprez o charakterze rekreacyjnym, sportowych itp.
- 3) Prowadzenie szkoleń z zakresu ratownictwa medycznego,
- 4) Zbiórka i transport odpadów niebezpiecznych (medycznych, weterynaryjnych itp.),
- 5) Świadczenie usług w zakresie transportu preparatów krwi, leków i tym podobnych środków służących ratowaniu życia,
- 6) Wykonywanie transportu innego niż sanitarny,
- 7) Usługi parkingowe i wynajem garaży

XIV. POSTANOWNIENIA KOŃCOWE

1. W sprawach nie uregulowanych niniejszym Regulaminem stosuje się przepisy ustawy:
 - ustawy z dnia 15 kwietnia 2011 r. *o działalności leczniczej* (Dz. U. 2016. 1638 ze zm.),
 - ustawy z dnia 8 września 2006 r. *o Państwowym Ratownictwie Medycznym* (Dz. U. 2016. 1868 ze zm.),
2. Niniejszy Regulamin został pozytywnie zaopiniowany uchwałą Rady Społecznej nr 164/17 z dnia 10 października 2017 r.